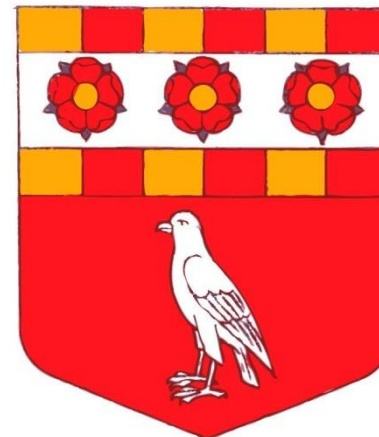


# COMMUNE DE CUGY



Rapport de la commission déchetterie –  
5 juillet 2017

# RAPPORT DE LA COMMISSION DÉCHETTERIE

## Introduction

Commission consultative du Conseil communal avec le mandat suivant:

- Prise de connaissance du dossier
- Étude de plusieurs variantes
- Recommandations de la commission

Membres de la commission:

- Marc Fontaine, Président et conseiller communal
- Vanessa Currat conseillère communale
- Yannick Cuennet, conseiller général (Unité communale)
- Jacques Marguet conseiller général (Unis pour Cugy)
- Claude-Alain Mast, conseiller général (Socialiste)



# RAPPORT DE LA COMMISSION DÉCHETTERIE

## **Situation**

Depuis septembre 2016, la commission s'est réunie à 6 reprises afin de pouvoir présenter un Conseil Général son rapport sur le besoin qu'a la commune de Cugy de trouver des solutions pour la gestion des déchets de sa population.



# RAPPORT DE LA COMMISSION DÉCHETTERIE

## Situation

Tous les calculs des prix de la taxe de base ont été estimés afin de couvrir le 100% des coûts des déchets (qui est un objectif de la commission) et calculé par habitant de plus de 18 ans (1115 personnes) selon les chiffres de 2016.

Dans ce prix, les amortissements pour chaque variante ont également été inclus. Tous les prix présentés sont des prix «maximaux» puisque indiqués, tels quels, avant toute réduction ou rabais qui pourraient être obtenus.

Le prix pour les ordures ménagères resterait à **-.40 ct par kg.**



# RAPPORT DE LA COMMISSION DÉCHETTERIE

## **Situation**

Dans toutes les variantes étudiées, les déchets verts, les bois ainsi que les déchets encombrants ne sont pas pris en compte dans le prix de la taxe de base.

Tous ces déchets devront être amenés directement chez RG Récupération à Sévaz (ou dans une entreprise privée) et seront facturés directement à chaque usager.



# RAPPORT DE LA COMMISSION DÉCHETTERIE

**Voici les variantes étudiées par les membres de la commission**

## **1. Statuquo avec fermeture décharge (creuse) de Cugy**

Cette possibilité sans aménagements est uniquement transitoire et à court terme d'où le fait qu'aucun investissement n'est prévu.

Lieux de récolte et types des déchets

- **Abattoir** : verre, papier, Pampers, aluminium, fer blanc, piles, ampoules, capsules café, huiles, Pets.
- **Vesin** : verre, papier, Pampers, aluminium, fer blanc, piles, ampoules, capsules café, Pets, gazon
- **2 compacteurs** : lieu à définir



# RAPPORT DE LA COMMISSION DÉCHETTERIE

## 1. Statuquo avec fermeture décharge (creuse) de Cugy

### Avantages :

- Autonomie communale, proximité, maintien des emplois, coûts peu élevés, lieu de rencontre.

### Inconvénients :

- Variante à très court terme, nuisances pour les riverains, accès, gestion (cartes, pannes, transports, etc....)

Estimation de la taxe de base : **CHF 30.-**



# RAPPORT DE LA COMMISSION DÉCHETTERIE

**Voici les variantes étudiées par les membres de la commission**

## **2. Variante nouvelle déchetterie communale**

Lieu de récolte

- A définir sur un terrain en zone constructible (par exemple : à côté du terrain de football, sur zone industrielle)

Types des déchets

- Verre, papier, Pampers, aluminium, fer blanc, piles, ampoules, capsules café, Pets, gazon
- **2 compacteurs** : lieu à définir





# RAPPORT DE LA COMMISSION DÉCHETTERIE

## 2. variante nouvelle déchetterie communale

### Avantages :

- Autonomie communale, proximité, maintien des emplois, lieu de rencontre.

### Inconvénients :

- Manque de terrain, gestion (cartes, pannes, transports, etc....) investissement et si changement de système investissement perdu) mise à l'enquête publique

**Estimation de la taxe de base : CHF 45.-**



# RAPPORT DE LA COMMISSION DÉCHETTERIE

**Voici les variantes étudiées par les membres de la commission**

## **3. Variante (type) Moloks + abattoir communal**

Lieu de récolte et déchets

- **Moloks** version cuve kinshofr (rigide et non sac)
- **Moloks** : 4 à 7 points de récolte à définir entre Cugy et Vesin : ordures ménagères, papier, verre.
- **Abattoir** : Pampers, aluminium, fer blanc, piles ampoules, capsules café, huiles, Pets.
- **Gazon** : à définir



# RAPPORT DE LA COMMISSION DÉCHETTERIE



# RAPPORT DE LA COMMISSION DÉCHETTERIE

## 3. variante (type) Moloks + abattoir

### Avantages :

- Très grande proximité, énergie solaire (Moloks) esthétique, discrétion, solution extensible, maintien emplois, gestion réduite horaires d'ouverture permanents, inodore et sans bruit quand le verre est déposé, maîtrise des coûts par la commune (système GSM), maximum 2 camions par semaine traversent le village, carte rechargeable par internet ou à un guichet avec, par internet suivi possible du solde restant.



# RAPPORT DE LA COMMISSION DÉCHETTERIE

## 3. variante (type) Moloks + abattoir

### Inconvénients :

- Investissement (et si changement de système investissement perdu), gestion réduite, vidange du container de verre bruyante, exploitation et maintenance des containers enterrés (durée de vie de env.12 ans), nettoyage de la place des Moloks, mise à l'enquête publique, achat éventuel de terrain, annulation des contrats location des compacteurs, absence de surveillance, les sacs de 60 litres ne passent pas.

**Estimation de la taxe de base : CHF 78.-  
yc investissement de CHF 370'000.-**



# RAPPORT DE LA COMMISSION DÉCHETTERIE

**Voici les variantes étudiées par les membres de la commission**

## **4. Variante déchetterie régionale (RG récupération)**

Lieu de récolte et déchets

- **RG Récupération Sévaz** : verre, papier, Pampers (à priori OUI), aluminium, fer blanc, piles ampoules, capsules café, huiles, Pets, différents matériaux, plastiques, cartouches d'imprimante, huiles, ampoules.
- **2 compacteurs** : (sur le territoire communal) lieux à définir.
- **1 compacteur** : RG Sévaz.



# RAPPORT DE LA COMMISSION DÉCHETTERIE

## 4. variante déchetterie régionale (RG récupération)

### Avantages :

- Aucune gestion communale, tri sélectif accru avec un gain possible de 20 à 25% sur le poids du sac poubelle, ceci grâce à un tri sélectif, horaires d'ouverture élargis, aucun investissement pour la commune, solution qui peut être revue et adaptée à n'importe quel moment. Cartes à prépaiement rechargeables aussi bien au bureau communal que sur le site de Sévaz, d'ici fin de l'année, rechargeable par internet.



# RAPPORT DE LA COMMISSION DÉCHETTERIE

## 4. variante déchetterie régionale (RG récupération)

### Inconvénients :

- Perte d'autonomie, déplacement pour les habitants, trafic et système pas écologique, perte de proximité, perte d'emplois, absence de lieu de rencontre, compacteurs maintenus avec leurs désagréments

**Estimation de la taxe de base : CHF 73.-**





# RAPPORT DE LA COMMISSION DÉCHETTERIE

**Voici les variantes étudiées par les membres de la commission**

## **4. Variante déchetterie régionale + mobile**

Lieu de récolte et déchets

- **RG Récupération Sévaz** : verre, papier, Pampers (à priori OUI), aluminium, fer blanc, piles ampoules, capsules café, huiles, Pets, différents matériaux, plastiques, cartouches d'imprimante, huiles, ampoules.
- **2 compacteurs** : (sur le territoire communal) lieux à définir.
- **1 compacteur** : RG Sévaz.
- **Déchetterie mobile** avec lieu de récolte à Cugy et Vesin (1H/semaine dans chaque village)



# RAPPORT DE LA COMMISSION DÉCHETTERIE

## 4. variante déchetterie régionale + mobile

### Avantages :

- Aucune gestion, tri sélectif (accru) horaires d'ouverture, proximité (mobile) Cartes à prépaiement rechargeables aussi bien au bureau communal que sur le site de Sévaz, d'ici fin de l'année, rechargeable par internet.

### Inconvénients :

- Perte d'autonomie, coûts très élevés, perte d'emplois.

**Estimation de la taxe de base : CHF 99.-**



# RAPPORT DE LA COMMISSION DÉCHETTERIE

## Récapitulatif

## Taxe

<b>Variante 1</b>	Site Vesin	Très court terme	<b>CHF 30.-</b>
<b>Variante 2</b>	Nouvelle déchetterie com.	Manque de terrain	<b>CHF 45.-</b>
<b>Variante 3</b>	Moloks	Proximité extension possible - investissement	<b>CHF 78.-</b>
<b>Variante 4</b>	RG récupération	Externalisation - aucun investissement Retour en arrière possible	<b>CHF 73.-</b>
<b>Variante 5</b>	RG Récupération +mobile	Coût trop élevé	<b>CHF 99.-</b>



# RAPPORT DE LA COMMISSION DÉCHETTERIE

## 4. Conclusions / recommandations

Après avoir étudié chaque variante, il apparaît qu'il s'agit surtout d'évaluer des concepts différents plus que d'opérer un choix sur la base des coûts :

### **D'un côté:**

- Un maintien de la gestion des déchets dans la commune favorisant la proximité.
- Moins de trafic.
- Des investissements à la clé.
- Un maintien de l'autonomie communale.
- En contrepartie des charges de gestion et de surveillance pour la commune.



# RAPPORT DE LA COMMISSION DÉCHETTERIE

## 4. Conclusions / recommandations

### De l'autre côté:

- Par une externalisation de la gestion de nos déchets, la commune ne fait aucun investissement.
- Une gestion réduite à la charge de la commune.
- En contrepartie des déplacements à la charge des citoyens ainsi qu'une perte de proximité.



# RAPPORT DE LA COMMISSION DÉCHETTERIE

## 4. Conclusions / recommandations

Il s'agit donc d'un choix délicat prenant en considération qu'un système externalisé doit apporter de réels avantages en terme de prestations pour les citoyens et/ou générer une diminution des coûts significatives pour les citoyens ainsi que pour la Commune.

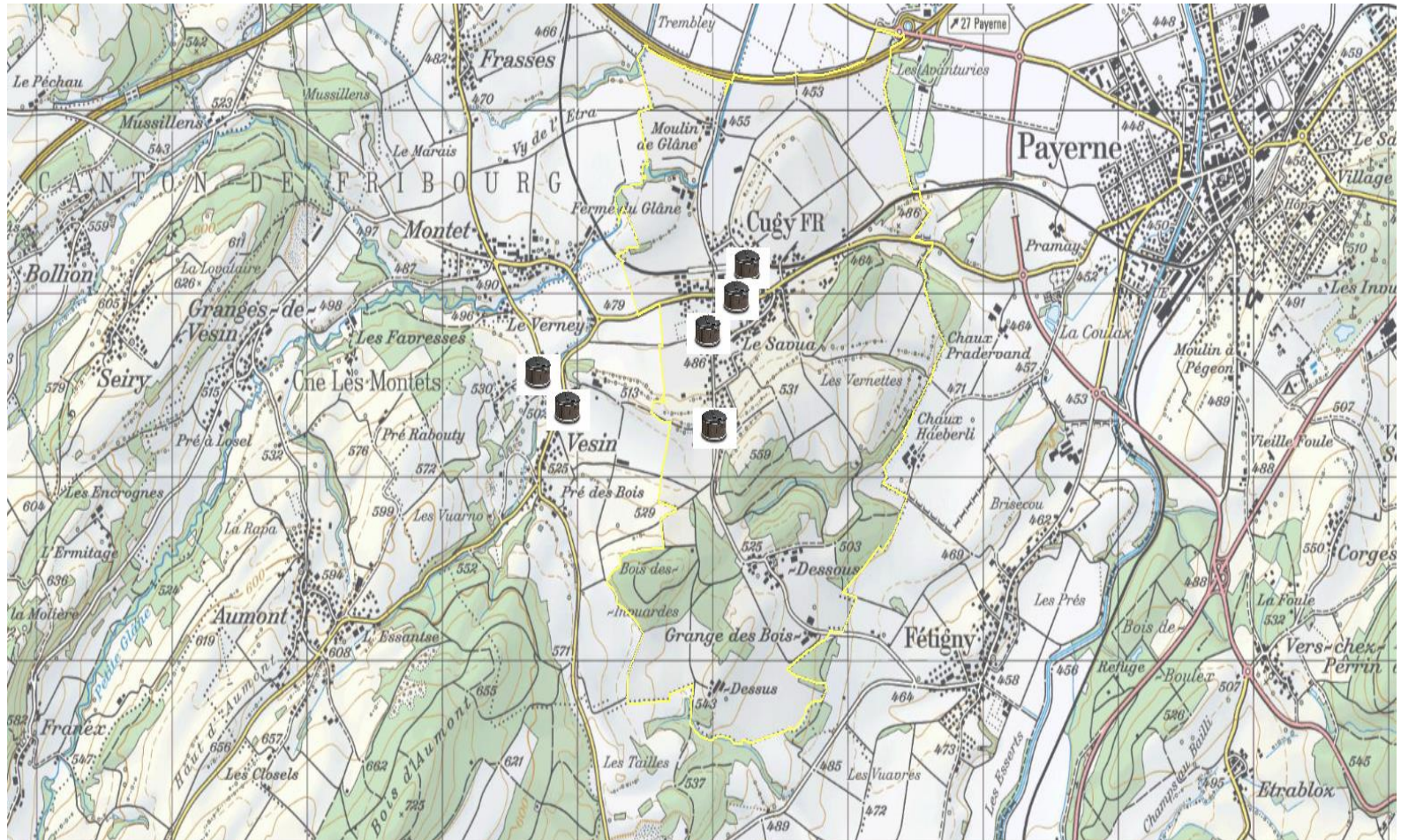
La **majorité** des membres de la commission soutient un système de proximité des containers semi-enterrés (type Moloks). D'un point de vue conceptuel et du fait d'un faible voir non avantage en terme de coûts concernant l'externalisation de la gestion de nos déchets.





# RAPPORT DE LA COMMISSION DÉCHETTERIE

## 3. Projet implantation Mollocks (Plan)



Cugy/FR le 1<sup>er</sup> juillet 2017

- Papier / Carton
- Verre creux brun / blanc / vert / mélangé
- Fer blanc et alu ménage (boîtes de conserves)
- Canettes boisson en alu
- Capsules de café Nespresso
- Ferraille
- Aluminium
- Acier inoxydable
- Cuivre
- Laiton
- Bronze
- Zinc
- Plomb
- Fils isolés

- \* **Moteurs électriques**
- \* **Circuits imprimés**
- \* **CD / DVD**
- \* **Cartouches d'imprimantes, toner**
- \* **Modules photovoltaïques**
- \* **Appareils électriques et électroniques (SWICO)**
- \* **Gros et petits appareils électroménagers (SENS)**
- \* **Tubes luminesux (néons)**
- \* **Ampoules économiques**
- \* **Batteries au plomb**
- \* **Piles / accumulateurs**
- \* **Huile végétale (alimentaire)**
- \* **Huile minérale**
- \* **PET**
- \* **Film plastique en PE-LD (propre)**
- \* **Bouteilles en plastique PE et PP (flaconnage)**

\* (liste en l'état, non-exhaustive)

**MATIÈRES ACCEPTÉES**  
**(GRATUITEMENT)**





